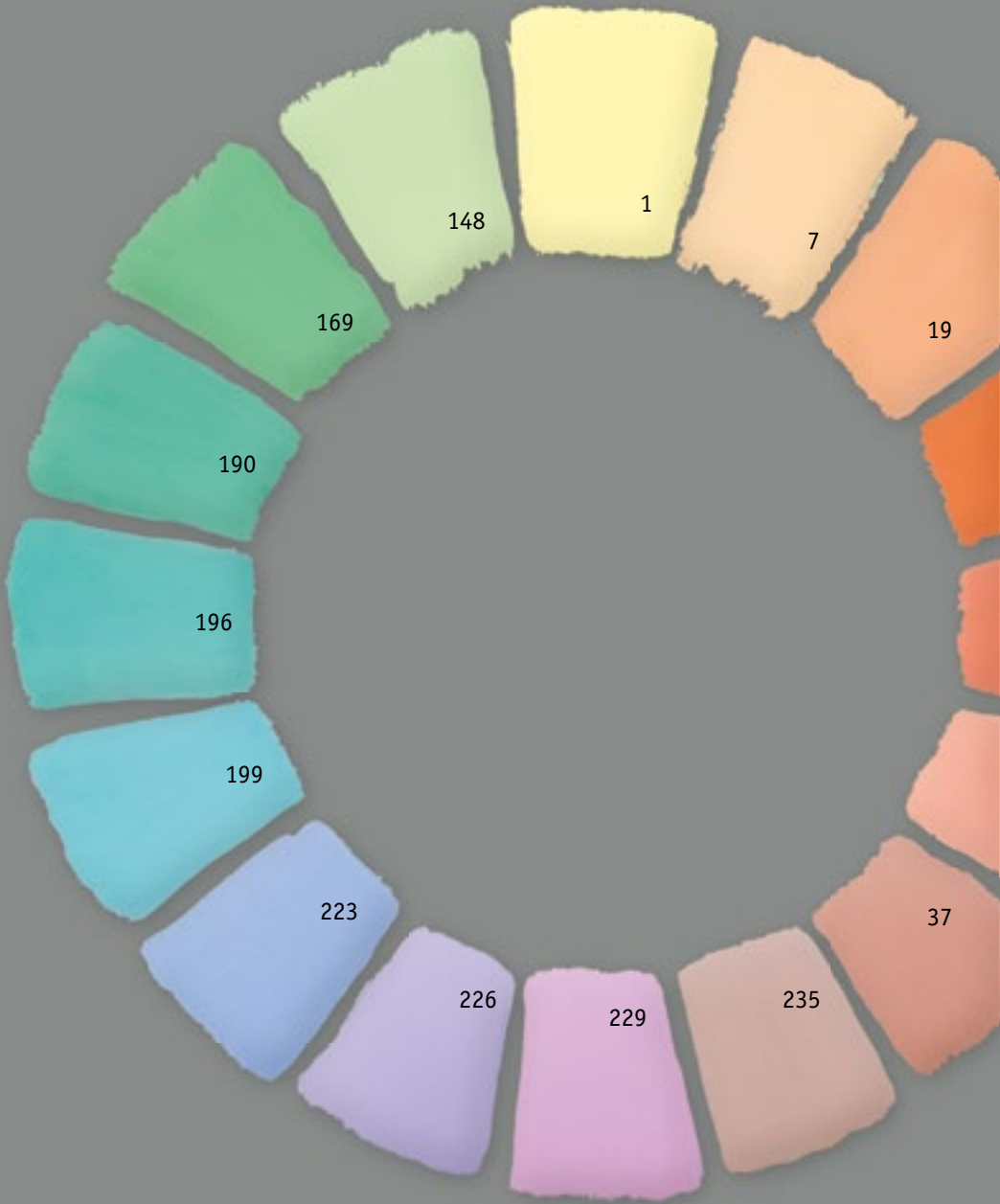




# Wandfarben & Putze

250 Farbtöne zum Selbstmischen  
Farbvorschläge aus 24 Erd- und Mineralpigmenten



# Inhaltsverzeichnis

Farbfächer Wandfarben & Putze . . . . .	5
Produkttabellen . . . . .	7
Edelputze . . . . .	10
Anmischen von Pigmenten . . . . .	13
Ocker gelb, Goldocker, Ocker rot, Siena rot . . . . .	16
Eisenoxidpigmente (orange, schwarz) . . . . .	19
Spinell-Pigmente . . . . .	20
Rottöne, „weitere Pigmente“ . . . . .	22
Farbwirkung Ästhetik . . . . .	25
Umbren . . . . .	28
Umbr grünlich dunkel . . . . .	31
Ölfarben / Lasuren . . . . .	32
Ultramarine (blau, violett) . . . . .	34
Beständig, Lichtecht . . . . .	36
Weißfarbtöne . . . . .	40
Schablonen „Fossilien“ . . . . .	40
Übersicht Farbtöne . . . . .	42




28

31

34







# Farbfächer Wandfarben & Putze

Die 250 Farbtöne in unserem Farbfächer sind aus 24 Erd- und Mineralpigmenten hergestellt.

Die Farbtöne setzen sich aus einem oder zwei Pigmenten zusammen und werden jeweils in drei Tönungen (A, B, C) dargestellt, zuzüglich 10 Weißfarbtönen in der Abtönung D.

In den Produkttabellen befinden sich die Rezepturen für die unterschiedlichen Produkte. Sie geben den Pigmentanteil pro 1 kg Pulver bzw. pro 1 Liter Wandfarbe oder Putz an.

## **Wichtig**

Abgetönte Kreidezeit Wandfarben und Putze werden heller während des Trocknens. Mit Ultramarinpigmenten getönte Kalkprodukte müssen innerhalb von 24 Stunden verarbeitet werden. Zwischen den einzelnen Produkten gibt es gewisse Unterschiede in der Farbwirkung. Farbtöne mit Lehmfarbe / Lehmstreichputz wirken etwas gedämpfter und in Kalkfarben brillanter. Wir empfehlen einen Probeanstrich mit dem abgetönten Produkt.

**Diese Broschüre ist als Ideengeber, Anregung und Anleitung gedacht. Die hier gedruckten Farbtöne weichen von den Originalaufstrichen ab. Eine genauere Farbwiedergabe bietet der Farbfächer bei Ihrem Kreidezeit Händler.**



# Produkttabellen

## **Wandfarben, Pulver:**

Kasein Marmorfarbe, Leimfarbe, Vega Wandfarbe, Leimfarbe

## **Sumpfkalkfarben, flüssig:**

Sumpfkalkfarbe, Sumpfkalkfarbe -gefüllt-, Kalkstreichputz


## **GekkkoSOL Farben, flüssig:**


GekkkoSOL FEIN-Korn, GekkkoSOL Farbe

## **Putze:**

Marmor Faserputz, Kalkglätte, Streich- und Rollputz,  
Kalk Haftputz, Kalk Haftputz -fein-, Lehmstreichputz

## **Dekorative Glanzputze / Glättetechniken:**

 Stucco fein, Marmorino

 Stuccolustro

 Tadelakt

## **Handhabung**

1. Auswahl des Farbtons
2. In der Farbtonübersicht sind die Mischverhältnisse und die Tönungen angeben.
3. Aus der passenden Produkttable wird das gewählte Mischverhältnis entnommen und mit der gewünschten Menge des Produktes multipliziert.
4. Die Pigmente werden mit etwas Wasser angeschlämmt und dem angerührten Produkt beigemischt. Zum Abtönen unserer GekkkoSOL Produkte werden die Pigmente in GekkkoSOL Verdüner angeschlämmt und dann den Produkten zugegeben.

## Wandfarben, Pulver

### Pigmentanteil für 1 kg Pulver, weiß

Tönung	Mischverhältnis	Ein Pigment	Mischton 1 : 1	Mischton 1 : 2	Mischton 1 : 5
A		100 g	50 g : 50 g	33 g : 66 g	17 g : 83 g
B		35 g	17,5 g : 17,5 g	12 g : 23 g	6 g : 29 g
C		7,5 g	3,7 g : 3,7 g	2,5 g : 5,0 g	1,3 g : 6,2 g
D		1,5 g	0,75 g : 0,75 g	0,5 g : 1 g	0,25 g : 1,25 g

Kasein Marmormehlfarbe, Leimfarbe, Vega Wandfarbe, Lehmfarbe

## Sumpfkalkfarben, flüssig

### Pigmentanteil für 1 Liter Farbe, weiß

Tönung	Mischverhältnis	Ein Pigment	Mischton 1 : 1	Mischton 1 : 2	Mischton 1 : 5
A		100 g	50 g : 50 g	33 g : 66 g	17 g : 83 g
B		35 g	17,5 g : 17,5 g	12 g : 23 g	6 g : 29 g
C		7,5 g	3,7 g : 3,7 g	2,5 g : 5,0 g	1,3 g : 6,2 g
D		1,5 g	0,75 g : 0,75 g	0,5 g : 1 g	0,25 g : 1,25 g

Sumpfkalkfarbe, Sumpfkalkfarbe -gefüllt-, Kalkstreichputz





## Putze

### Pigmentanteil für 1 kg Pulver, weiß

Tönung	Mischverhältnis	Ein Pigment	Mischton 1 : 1	Mischton 1 : 2	Mischton 1 : 5
A		50 g	25 g : 25 g	17 g : 33 g	8 g : 42 g
B		17,5 g	8,8 g : 8,8 g	5,5 g : 12 g	3 g : 14,5 g
C		4 g	2 g : 2 g	1,4 g : 2,6 g	0,7 g : 3,3 g
D		0,75 g	0,38 g : 0,38 g	0,25 g : 0,5 g	0,15 g : 0,6 g

Marmor Faserputz, Kalkglätte, Streich- und Rollputz, Kalk Haftputz, Kalk Haftputz -fein-, Lehmstreichputz

## GekkoSOL Farben, flüssig

### Pigmentanteil für 1 Liter Farbe, weiß

Tönung	Mischverhältnis	Ein Pigment	Mischton 1 : 1	Mischton 1 : 2	Mischton 1 : 5
A		130 g	65 g : 65 g	43 g : 87 g	22 g : 108 g
B		45 g	22,5 g : 22,5 g	15 g : 30 g	7,5 g : 37,5 g
C		10 g	5 g : 5 g	3,3 g : 6,6 g	1,6 g : 8,3 g
D		2,5 g	1,25 g : 1,25 g	0,83 g : 1,6 g	0,41 g : 2,1 g

GekkoSOL FEIN-Korn, GekkoSOL Farbe





## Dekorative Glanzputze

Bei den Dekorativen Glanzputzen / Glättetechniken sind andere Mischungsverhältnisse als bei Wandfarben oder Putzen nötig.

Diese Tabellen enthalten die Angaben für die benötigte Pigmentmenge, um diese Farbtöne auch in Stucco Fein , Stucco-lustro, Marmorino und Tadelakt anzumischen. Dies kann nur eine Annäherung sein, weil die Farbwirkung einer Glättetechnik immer eine andere ist, als die einer Wandfarbe oder eines Putzes. Der Farbton von Glättetechniken hängt auch besonders von der Verarbeitung ab. Je nachdem, wie stark der Kalk verpresst wird, ist der Farbton einmal dunkler und einmal heller.

Um Farbtöne in den Glättetechniken genau zu beurteilen, sind Probeflächen empfohlen. Mit Ultramarinpigmenten getönte Kalkprodukte sind innerhalb von 24 Stunden zu verarbeiten.

## Stucco fein, Marmorino

### Pigmentanteil für 1 kg Pulver, weiß

Tönung	Mischverhältnis	Ein Pigment	Mischton 1 : 1	Mischton 1 : 2	Mischton 1 : 5
A		38 g	19 g : 19 g	12,7 g : 25,3 g	6,3 g : 31,7 g
B		15 g	7,5 g : 7,5 g	5 g : 10 g	2,5 g : 12,5 g
C		4 g	2 g : 2 g	1,4 g : 2,6 g	0,7 g : 3,3 g

## Stuccolustro

### Pigmentanteil für 1 kg Pulver, weiß

Tönung	Mischverhältnis	Ein Pigment	Mischton 1 : 1	Mischton 1 : 2	Mischton 1 : 5
A		44 g	22 g : 22 g	14,7 g : 29,3 g	7,3 g : 36,7 g
B		20 g	10 g : 10 g	6,7 g : 13,3 g	3,3 g : 16,7 g
C		5,4 g	2,7 g : 2,7 g	1,8 g : 3,6 g	0,9 g : 4,5 g

## Tadelakt

### Pigmentanteil für 1 kg Pulver, weiß

Tönung	Mischverhältnis	Ein Pigment	Mischton 1 : 1	Mischton 1 : 2	Mischton 1 : 5
A		24 g	12 g : 12 g	8 g : 16 g	4 g : 20 g
B		10 g	5 g : 5 g	3,3 g : 6,7 g	1,7 g : 8,3 g
C		2,4 g	1,2 g : 1,2 g	0,8 g : 1,6 g	0,4 g : 2 g





# Anmischen von Pigmenten

Das Arbeiten mit Pigmenten ist genau so einfach wie das Arbeiten mit Abtönpasten.

Die Pigmente müssen nur vor dem Mischen mit Farben oder Putzen in Wasser angeteigt werden. Weiches Wasser benetzt die Pigmente besser. Wer weiß, dass sein Wasser sehr kalkhaltig ist, verwendet besser Regenwasser oder demineralisiertes Wasser.

In dieser kurzen Anleitung wird der Einstieg in das Abtönen mit Pigmenten erleichtert.

## **Wir verwenden Pigmente weil:**

- sie universell verwendbar sind (alle Kreidezeit Pigmente sind untereinander mischbar)
- sie unbegrenzt lagerbar sind
- sie alkalibeständig sind
- echte Erdpigmente einen besonderen Charme haben
- keine Konservierungsmittel oder andere Additive benötigt werden

Wir stellen keine Farbpasten her, weil es nicht mit unserer Firmenphilosophie übereinstimmt. Wir setzen in unserer Produktion keine Konservierungsmittel oder Additive ein, die bei der Herstellung herkömmlicher Farbpasten verwendet werden müssen.

Unser Beispiel zeigt Sumpfkalkfarbe als Mischton aus Spinellgrün und Eisenoxidschwarz, 1:1, Tönung B. Pulverprodukte müssen zunächst ohne Pigment mit der angegebenen Menge Wasser angerührt werden.



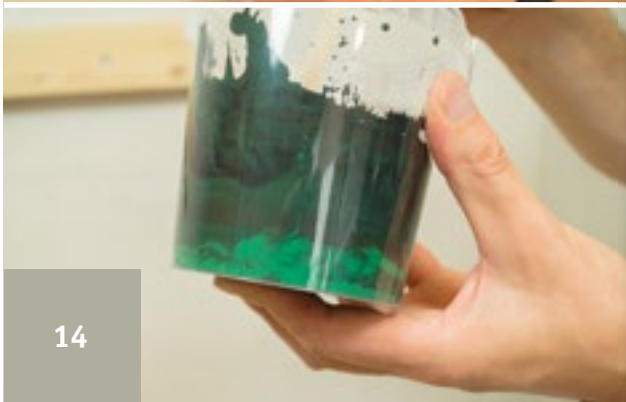
1. Pigmente abwiegen.



2. Wasser hinzugeben, etwa die Hälfte des Pigmentgewichtes (1 kg Pigment, 500 ml Wasser)



3. Pigmente mit einem Handrührgerät oder einem Rührholz klümpchenfrei vermengen, bis die Pigmentmischung zähflüssig ist.



4. Mit einem Rührholz o. ä. Pigmente am Becherboden mit-einrühren, bis sie zu einer homogenen Masse werden.

5. Pigmentmischung in die Farbe geben.



6. Mit einem Rührgerät die Pigmentmischung in die Farbe gleichmäßig einrühren.



7. Die Farbe auftragen und trocknen lassen.



8. Pigmente in Kreidezeit Wandfarben und Putzen hellen erheblich während des Trocknens auf. Links, frisch aufgetragene Farbe, rechts getrocknete Farbe in derselben Pigmentierung.



1	4	7	10	13	16	19	22
25	28	31	34	37	40	43	46
49	52	55	58	61	64	67	70
73	76	79	82	85	88	91	

## Ocker gelb, Goldocker, Orangeocker

Natürliches Verwitterungsprodukt von eisenhaltigen Gesteinen und Mineralien. Die färbende Substanz ist Eisenoxidhydrat. Herkunftsland ist Frankreich, gelber Ocker kommt aber auch sonst weit verbreitet auf der Erde vor.

## Ocker rot

Erdpigment, hergestellt durch Brennen von gelbem Ocker. Färbende Bestandteile sind Eisen(III)oxide.

## Siena rot

Erdpigment, hergestellt durch Brennen gelber Terra di Siena. Terra di Siena enthält im Gegensatz zu den Ockern einen gewissen Anteil an Silikaten.





# Tönung A

- Farbton 7,
- Farbton 19,
- Farbton 25,
- Farbton 52,
- Farbton 67

Sumpfkalkfarbe  
mit Wasser verdünnt

# Tönung A

□ Farbton 112

Stucco Fein,  
geseift mit Schwarzer Seife

# Eisenoxidpigmente (orange, schwarz)

Reiner synthetischer Rost, hergestellt über Fällungsreaktionen aus wässriger Eisensulfatlösung. Sehr feinteilig und extrem färbekräftig.

Bei den Gelb- und Orangetönen handelt es sich um Eisen(III)-oxide mit unterschiedlichem Kristallwassergehalt.

Schwarz ist ein magnetisches Mischoxid aus Eisen(II)- und Eisen(III)-oxiden, in der Naturform als Magnetit bekannt.

94	97	100
103	106	109
112	115	118
121	124	127



130

166

134

169

136

172

139

175

142

178

145

181

148

184

151

187

154

190

157

193

160

196

163

199

# Spinell-Pigmente

Der Spinell ist ein in der Natur eher selten vorkommendes Mineral aus der Mineralklasse der Oxide. Die chemische Bezeichnung für Spinell ist Magnesiumaluminat, in Reinform ist er farblos. Aufgrund regional unterschiedlicher Beimengungen von Eisen, Chrom, Zink, Kobalt oder Mangan gibt es Spinelle in den verschiedensten Farbvariationen. Diese sind jedoch von relativ blasser, farbschwacher Natur.

Spinell-Pigmente sind sogenannte Mischphasenpigmente und werden technisch hergestellt. Dabei werden natürliche gemahlene Spinelle mit Metallsalzen (Cobalt, Antimon, Nickel, Chrom, Titan) versetzt und in einem Ofen Temperaturen von 1200 - 1600 °C ausgesetzt, wobei ein Ionenaustausch stattfindet und das Material mit den eingesetzten Metallen angereichert bis gesättigt wird. So entstehen sehr kräftige Farben. Die Metalle werden dabei so fest in das Mineralgerüst eingebaut, dass sie nicht mehr bioverfügbar sind, d.h. sie lösen sich im menschlichen Körper, bei der Kompostierung und bei normalen Bränden nicht heraus.







■ Stuckleiste weiß

■ Farbton 196

---

Leimfarbe



202

205

208

211

214

217

220

223

226

229

232

235

238

## Rottöne

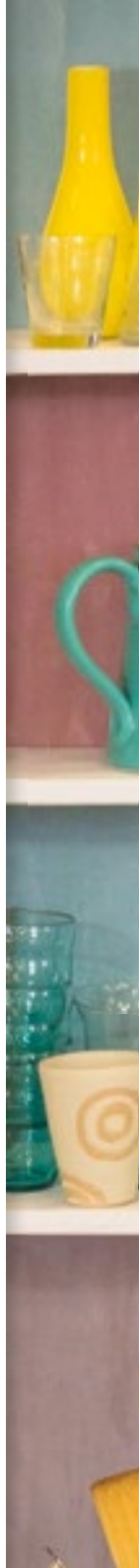
Bei der Farbauswahl wird vielleicht mancher ein richtiges Rot vermissen. Das liegt daran, dass es bislang kein ökologisch vertretbares, sehr lichtechtes und alkalibeständiges Pigment gibt. Als rotestes Pigment verwenden wir Eisenoxidrot oder Siena rot, ein gebranntes Erdpigment, dessen Farbigkeit auch auf Eisenoxid beruht.

Farbige Erden und Erze sind neben Kohle die ältesten, von Menschen verwendeten Pigmente. Als Zeugnisse aus prähistorischer Zeit, haben Malereien in Höhlen mehrere Zehntausend Jahre überstanden. Aber nicht alle natürlichen Pigmente sind ungiftig. Beispielsweise verwendeten die Ägypter in der Antike arsenhaltiges Auripigment als Schminke. Solche Stoffe kommen für uns selbstverständlich nicht in Frage. Wir beschränken uns bei der Auswahl auf ungiftige Pigmente.

## „weitere Pigmente“

Ergänzend zu der Farbkarte Wandfarben und Putze mit 24 Pigmenten und dem Farbfächer mit 250 Misch-tönen, bieten wir 12 mineralischen Pigmente in der Farbkarte „weitere Pigmente“ an.

Diese mineralischen Pigmente müssen besonders sorgfältig angeschlämmt werden. Besonders die roten Eisenoxide werden vor allem in Kalkanstrichen häufig wolkig/streifig. In Putzen und Spachtelmassen lassen sie sich erfahrungsgemäß jedoch gut verarbeiten. Sie sind eine Ergänzung für den erfahrenen Verarbeiter.



# Tönung A



- Farbton 208
- Eisenoxidrot 140 + Ultramarin blau
- Farbton 208
- Farbton 238

Kalkglätte; abwaschbar durch  
Verpressen und Verseifen

□ Farbton 11

Kalkglätte





# Farbwirkung Ästhetik

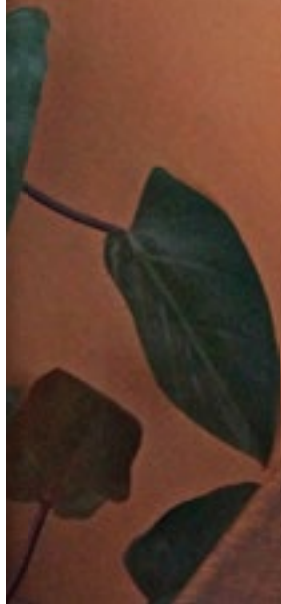
Die Wirkung unserer Wandfarben und Putze, die hauptsächlich auf traditionellen Rezepturen beruhen, unterscheidet sich aufgrund der verwendeten natürlichen Inhaltsstoffe (vor allem auch wegen des Verzichts auf Titanweiß) von den weithin gebräuchlichen Kunststoffdispersionsfarben. Die Oberflächen wirken lebendiger, je nach Lichtverhältnissen variiert die Farbwirkung. Es kann ein leicht wolkiger Charakter entstehen. Eine Verarbeitung mit der Streichbürste unterstreicht diesen Charakter. Daher empfehlen wir die Verarbeitung mit der Bürste. In manchen Fällen, z.B. beim Anstrich von Rauhfaser, ist die Verwendung von Farbwalzen praktischer. Abgetönte Sumpfkalkfarbe sollte jedoch nie mit Farbwalzen gestrichen werden.

Bei den Erdpigmenten handelt es sich nicht um intensive Farbtöne, die nur ein bestimmtes Farbspektrum abdecken, sondern um sanfte Farbtöne, in denen das gesamte Spektrum enthalten ist. Dadurch lassen sich diese Farben sehr einfach und harmonisch miteinander kombinieren.

2	5	8	11
14	17	20	23



26	29	32	35
38	41	44	47
50	53	56	59
62	65	68	71
74	77	80	83
86	89	92	



Farbton 26

Glättetechnik Marmorino

Vintage Technik

Kalk Haftputz,  
Wandspachtel,  
Sumpfkalkfarbe,  
Wandlasur Bindemittel



# Umbren

Natürliche Erdpigmente, die färbenden Bestandteile sind Eisenhydrate mit Manganoxidhydraten und Tonerdesilikaten. Durch den Mangananteil wirken Umbren trocknungsbeschleunigend in Ölfarben. Umbren kommen in verschiedenen Farbtönen vor, je nach Eisenoxid-, Manganoxid- und Silikatgehalt.

95	98	101
104	107	110
113	116	

Farbton 95

Kalkglätte mit  
1% Vermiculite





# Tönung B



□ Farbton 119  
GekkkoSOL Farbe



# Umbr grünlich dunkel

Mischung aus grünen Mineralpigmenten (Spinellgrün, Spinellblau, Chromoxidgrün) und Marmorl.

119	122	125	128	131
134	137	140	143	146
149	152	155	158	161
164	167	170	173	176
179	182	185	188	191
194	197	200	203	206
209	212	215	218	221
224	227	230	232	235
238				


# Ölfarben / Lasuren

Kreidezeit Pigmente können auch in Ölfarben, Lasuren und Wachsen verwendet werden.

Um die Pigmente in öligen Produkten zu verarbeiten, werden diese in ÖL oder in geeignetem Lösemittel angeschlämmt (Balsamterpentinöl).

3	6	9	12	15
18	21	24	27	30
33	36	39	42	45
48	51	54	57	60
63	66	69	72	75





Farbton 196

Standölfarbe,  
Vintage Effekt zusätzlich mit  
Farbton Orange



Farbton 18

Sumpfkalkfarbe

# Ultramarine (blau, violett)

Künstliche Mineralpigmente, hergestellt durch Erhitzen von Soda, Ton und Schwefel. Die Ultramarinfarbtöne werden bei der Herstellung unterschiedlichen Brenntemperaturen ausgesetzt. Ultramarinviolett ist eine Mischung aus Ultramarinblau und -rot. Sie gelten als kalkbeständig, jedoch müssen mit Ultramarinfarbtönen getönte Kalkprodukte innerhalb 24 Stunden verarbeitet werden. An sich sind sie lichtecht, wetterbeständig, aber nicht säurefest. Da unsere Atmosphäre heute einen leicht säurehaltigen Charakter hat, ist Ultramarinblau nur begrenzt im Außenbereich anwendbar (kann zu Schwarzverfärbungen, bzw. auch Entfärbung führen).

78	81	84	87
90	93	96	99
102	105	108	111
114	117	120	123





□ Farbton 108

Lehmfarbe

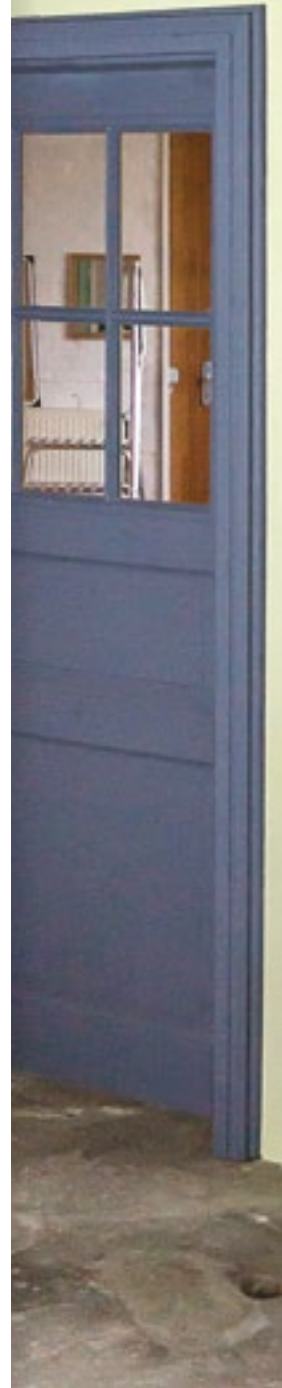


# Beständig, Lichtecht

Mineralische Pigmente sind im Gegensatz zu organischen Stoffen sehr lichtecht. Das heißt, die Farbe verblasst nicht durch Lichteinwirkung.

Ein wichtiger und häufig eingesetzter Bestandteil unserer Wandfarben und Putze ist Kalk. Kalk bewirkt, dass die Produkte sehr alkalisch sind. Die Pigmente, die in diesen Produkten verwendet werden, müssen alkalibeständig oder kalkecht sein. Erd- und Mineralpigmente sind kalkecht. Die Pigmente alleine sind unbegrenzt lagerbar.

126	129	132	135
138	141	144	147
150	153	156	159
162	165	168	171
174	177	180	183



■ Taubenblau

Standölfarbe



□ Farbton 141

Kalk Haftputz

□ Farbton 234

Kalkglätte strukturiert gespachtelt,  
Schablonierung Kalkglätte weiß



186	189	195
198	201	204
207	210	213
216	219	222
225	228	231
234	237	240

# Weißfarbtöne

Auch wenn die Farbpigmente nur sehr sparsam eingesetzt werden, beeinflussen sie die Raumwirkung. Die Weißfarbtöne des Farbfächers haben genügend Kontrast zu weiß.


241	242	243	244
245	246	247	248
249	250		


## Schablonen „Fossilien“


Für unsere Fossilien-Schablonen-Motive haben jene kalkbildenden Urtiere Modell gestanden, denen wir den Rohstoff Kreide verdanken.

Die Schablonen sind aus mehrfach verwendbarer stabiler Kunststoffolie gefertigt. Die Motive sind so gewählt, dass sie zufällig in die Fläche gesetzt werden können. Sie sind damit nicht nur für Bordüren geeignet. Besonders schöne Effekte entstehen, wenn plastisch mit Spachtelmassen z.B. mit Kalkglätte oder Stuccolustro schabloniert wird. Einfacher ist aber die Anwendung mit Farben, wie z.B. unsere Lehmfarbe oder Lehmstreichputz.



 Farbton 243

 Farbton 245

 Farbton 248

---

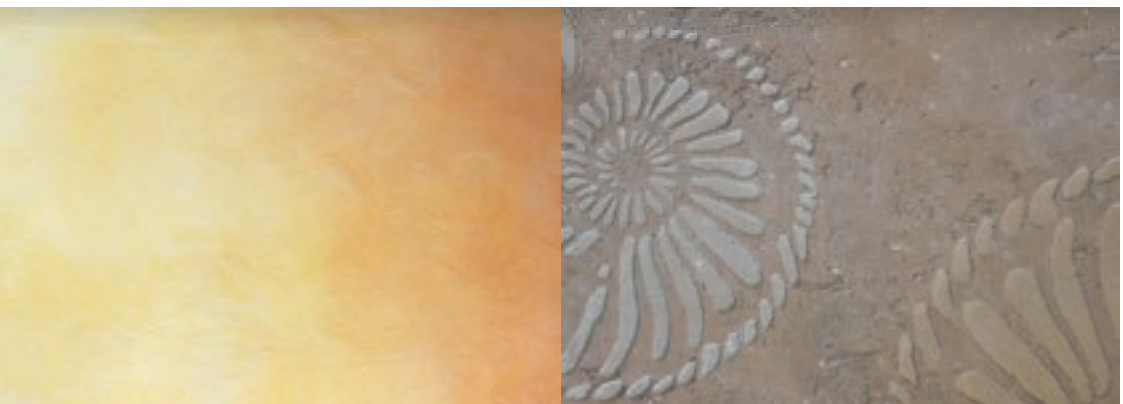
Sumpfkalkfarbe,  
Schablonierung Sumpfkalkfarbe weiß

# Übersicht Farbtöne

1. Spinellgelb, Tönung A
2. Spinellgelb, Tönung B
3. Spinellgelb, Tönung C
4. Spinellgelb + Sonnengelb, Mischton 1:1, Tönung A
5. Spinellgelb + Sonnengelb, Mischton 1:1, Tönung B
6. Spinellgelb + Sonnengelb, Mischton 1:1, Tönung C
7. Sonnengelb, Tönung A
8. Sonnengelb, Tönung B
9. Sonnengelb, Tönung C
10. Goldocker, Tönung A
11. Goldocker, Tönung B
12. Goldocker, Tönung C
13. Ocker gelb, Tönung A
14. Ocker gelb, Tönung B
15. Ocker gelb, Tönung C
16. Orangeocker + Ocker gelb, Mischton 1:1, Tönung A
17. Orangeocker + Ocker gelb, Mischton 1:1, Tönung B
18. Orangeocker + Ocker gelb, Mischton 1:1, Tönung C
19. Spinellorange, Tönung A
20. Spinellorange, Tönung B
21. Spinellorange, Tönung C
22. Orangeocker, Tönung A
23. Orangeocker, Tönung B
24. Orangeocker, Tönung C
25. Oxidorange + Orangeocker, Mischton 1:2, Tönung A
26. Oxidorange + Orangeocker, Mischton 1:2, Tönung B
27. Oxidorange + Orangeocker, Mischton 1:2, Tönung C
28. Oxidorange, Tönung A
29. Oxidorange, Tönung B
30. Oxidorange, Tönung C
31. Siena rot, Tönung A
32. Siena rot, Tönung B



33. Siena rot, Tönung C
34. Ocker rot, Tönung A
35. Ocker rot, Tönung B
36. Ocker rot, Tönung C
37. Ultramarin blau + Siena rot, Mischton 1:2, Tönung A
38. Ultramarin blau + Siena rot, Mischton 1:2, Tönung B
39. Ultramarin blau + Siena rot, Mischton 1:2, Tönung C
40. Ultramarin blau + Siena rot, Mischton 1:1, Tönung A
41. Ultramarin blau + Siena rot, Mischton 1:1, Tönung B
42. Ultramarin blau + Siena rot, Mischton 1:1, Tönung C
43. Eisenoxidschwarz + Siena rot, Mischton 1:2, Tönung A
44. Eisenoxidschwarz + Siena rot, Mischton 1:2, Tönung B
45. Eisenoxidschwarz + Siena rot, Mischton 1:2, Tönung C
46. Umbra schwarzbraun + Siena rot, Mischton 1:1, Tönung A
47. Umbra schwarzbraun + Siena rot, Mischton 1:1, Tönung B
48. Umbra schwarzbraun + Siena rot, Mischton 1:1, Tönung C
49. Eisenoxidschwarz + Oxidorange, Mischton 1:2, Tönung A
50. Eisenoxidschwarz + Oxidorange, Mischton 1:2, Tönung B
51. Eisenoxidschwarz + Oxidorange, Mischton 1:2, Tönung C
52. Oxidorange + Umbra dunkel, Mischton 1:2, Tönung A
53. Oxidorange + Umbra dunkel, Mischton 1:2, Tönung B
54. Oxidorange + Umbra dunkel, Mischton 1:2, Tönung C
55. Umbra rotbraun, Tönung A
56. Umbra rotbraun, Tönung B
57. Umbra rotbraun, Tönung C
58. Umbra rötlich, Tönung A
59. Umbra rötlich, Tönung B



60. Umbra rötlich, Tönung C
61. Umbra dunkel + Ocker rot, Mischton 1:1, Tönung A
62. Umbra dunkel + Ocker rot, Mischton 1:1, Tönung B
63. Umbra dunkel + Ocker rot, Mischton 1:1, Tönung C
64. Siena rot + Eisenoxidschwarz, Mischton 1:2, Tönung A
65. Siena rot + Eisenoxidschwarz, Mischton 1:2, Tönung B
66. Siena rot + Eisenoxidschwarz, Mischton 1:2, Tönung C
67. Umbra schwarzbraun, Tönung A
68. Umbra schwarzbraun, Tönung B
69. Umbra schwarzbraun, Tönung C
70. Umbra schwarzbraun + Spinellorange, Mischton 1:1, Tönung A
71. Umbra schwarzbraun + Spinellorange, Mischton 1:1, Tönung B
72. Umbra schwarzbraun + Spinellorange, Mischton 1:1, Tönung C
73. Umbra rotbraun + Ocker gelb, Mischton 1:2, Tönung A
74. Umbra rotbraun + Ocker gelb, Mischton 1:2, Tönung B
75. Umbra rotbraun + Ocker gelb, Mischton 1:2, Tönung C
76. Umbra rehbraun + Ocker gelb, Mischton 1:1, Tönung A
77. Umbra rehbraun + Ocker gelb, Mischton 1:1, Tönung B
78. Umbra rehbraun + Ocker gelb, Mischton 1:1, Tönung C
79. Umbra rehbraun, Tönung A
80. Umbra rehbraun, Tönung B
81. Umbra rehbraun, Tönung C
82. Ocker gelb + Umbra grün, Mischton 1:1, Tönung A
83. Ocker gelb + Umbra grün, Mischton 1:1, Tönung B
84. Ocker gelb + Umbra grün, Mischton 1:1, Tönung C



85. Umbra natur, Tönung A
86. Umbra natur, Tönung B
87. Umbra natur, Tönung C
88. Umbra grün, Tönung A
89. Umbra grün, Tönung B
90. Umbra grün, Tönung C
  
91. Umbra dunkel + Orangeocker, Mischton 1:1, Tönung A
92. Umbra dunkel + Orangeocker, Mischton 1:1, Tönung B
93. Umbra dunkel + Orangeocker, Mischton 1:1, Tönung C
94. Umbra dunkel, Tönung A
95. Umbra dunkel, Tönung B
96. Umbra dunkel, Tönung C
97. Eisenoxidschwarz + Spinellgelb, Mischton 1:2, Tönung A
98. Eisenoxidschwarz + Spinellgelb, Mischton 1:2, Tönung B
99. Eisenoxidschwarz + Spinellgelb, Mischton 1:2, Tönung C
100. Ultramarin blau + Ocker gelb, Mischton 1:2, Tönung A
  
101. Ultramarin blau + Ocker gelb, Mischton 1:2, Tönung B
102. Ultramarin blau + Ocker gelb, Mischton 1:2, Tönung C
103. Ultramarin blau + Orangeocker, Mischton 1:1, Tönung A
104. Ultramarin blau + Orangeocker, Mischton 1:1, Tönung B
105. Ultramarin blau + Orangeocker, Mischton 1:1, Tönung C
106. Ultramarin blau + Umbra dunkel, Mischton 1:2, Tönung A
107. Ultramarin blau + Umbra dunkel, Mischton 1:2, Tönung B
108. Ultramarin blau + Umbra dunkel, Mischton 1:2, Tönung C
109. Ultramarin blau + Eisenoxidschwarz, Mischton 1:1, Tönung A
110. Ultramarin blau + Eisenoxidschwarz, Mischton 1:1, Tönung B

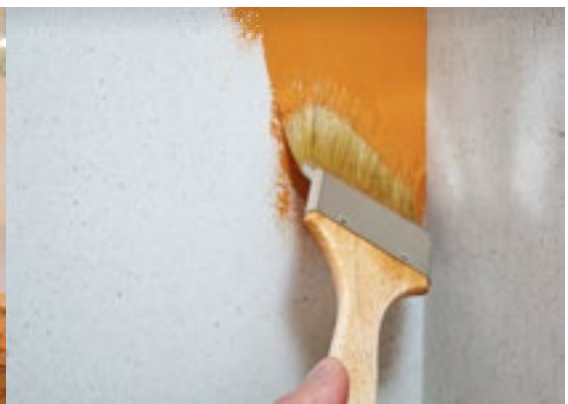




111. Ultramarin blau + Eisenoxidschwarz, Mischton 1:1, Tönung C
112. Eisenoxidschwarz, Tönung A
113. Eisenoxidschwarz, Tönung B
114. Eisenoxidschwarz, Tönung C
115. Ocker rot + Eisenoxidschwarz, Mischton 1:1, Tönung A
116. Ocker rot + Eisenoxidschwarz, Mischton 1:1, Tönung B
117. Ocker rot + Eisenoxidschwarz, Mischton 1:1, Tönung C
118. Umbra grünlich dunkel + Eisenoxidschwarz, Mischton 1:1, Tönung A
119. Umbra grünlich dunkel + Eisenoxidschwarz, Mischton 1:1, Tönung B
120. Umbra grünlich dunkel + Eisenoxidschwarz, Mischton 1:1, Tönung C
121. Eisenoxidschwarz + Umbra grün, Mischton 1:2, Tönung A
122. Eisenoxidschwarz + Umbra grün, Mischton 1:2, Tönung B
123. Eisenoxidschwarz + Umbra grün, Mischton 1:2, Tönung C
124. Eisenoxidschwarz + Orangeocker, Mischton 1:2, Tönung A
125. Eisenoxidschwarz + Orangeocker, Mischton 1:2, Tönung B
126. Eisenoxidschwarz + Orangeocker, Mischton 1:2, Tönung C
127. Spinellgrün + Eisenoxidschwarz, Mischton 1:2, Tönung A
128. Spinellgrün + Eisenoxidschwarz, Mischton 1:2, Tönung B
129. Spinellgrün + Eisenoxidschwarz, Mischton 1:2, Tönung C
130. Spinellgrün + Eisenoxidschwarz, Mischton 1:1, Tönung A
131. Spinellgrün + Eisenoxidschwarz, Mischton 1:1, Tönung B
132. Spinellgrün + Eisenoxidschwarz, Mischton 1:1, Tönung C
133. Umbra grünlich dunkel + Umbra dunkel, Mischton 1:1, Tönung A



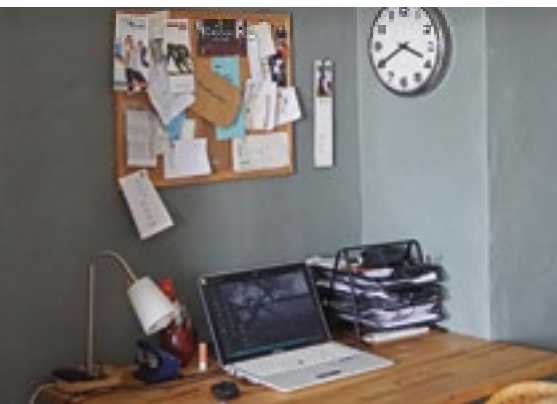
134. Umbra grünlich dunkel + Umbra dunkel, Mischton 1:1, Tönung B
135. Umbra grünlich dunkel + Umbra dunkel, Mischton 1:1, Tönung C
136. Spinellgrün + Umbra rötlich, Mischton 1:1, Tönung A
137. Spinellgrün + Umbra rötlich, Mischton 1:1, Tönung B
138. Spinellgrün + Umbra rötlich, Mischton 1:1, Tönung C
139. Umbra grünlich dunkel + Orangeocker, Mischton 1:1, Tönung A
140. Umbra grünlich dunkel + Orangeocker, Mischton 1:1, Tönung B
141. Umbra grünlich dunkel + Orangeocker, Mischton 1:1, Tönung C
142. Spinellmint + Spinellorange, Mischton 1:5, Tönung A
143. Spinellmint + Spinellorange, Mischton 1:5, Tönung B
144. Spinellmint + Spinellorange, Mischton 1:5, Tönung C
145. Umbra grünlich dunkel + Spinellgelb, Mischton 1:5, Tönung A
146. Umbra grünlich dunkel + Spinellgelb, Mischton 1:5, Tönung B
147. Umbra grünlich dunkel + Spinellgelb, Mischton 1:5, Tönung C
148. Spinellgrün + Sonnengelb, Mischton 1:5, Tönung A
149. Spinellgrün + Sonnengelb, Mischton 1:5, Tönung B
150. Spinellgrün + Sonnengelb, Mischton 1:5, Tönung C
151. Spinellgrün + Spinellorange, Mischton 1:1, Tönung A
152. Spinellgrün + Spinellorange, Mischton 1:1, Tönung B
153. Spinellgrün + Spinellorange, Mischton 1:1, Tönung C
154. Umbra grünlich dunkel, Tönung A
155. Umbra grünlich dunkel, Tönung B
156. Umbra grünlich dunkel, Tönung C
157. Spinellmint + Spinellgelb, Mischton 1:5, Tönung A
158. Spinellmint + Spinellgelb, Mischton 1:5, Tönung B



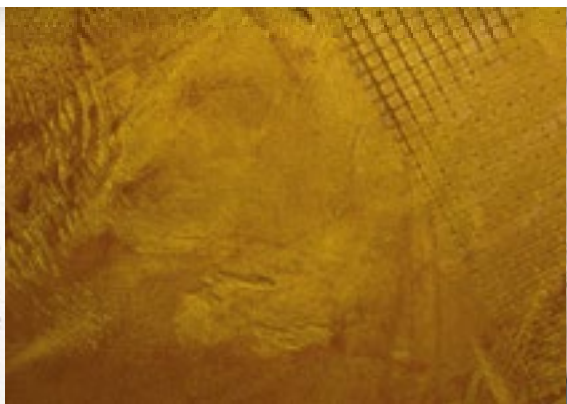
159. Spinellmint + Spinellgelb, Mischton 1:5, Tönung C
160. Spinellmint + Spinellgelb, Mischton 1:2, Tönung A
161. Spinellmint + Spinellgelb, Mischton 1:2, Tönung B
162. Spinellmint + Spinellgelb, Mischton 1:2, Tönung C
163. Spinellmint + Spinellgelb, Mischton 1:1, Tönung A
164. Spinellmint + Spinellgelb, Mischton 1:1, Tönung B
165. Spinellmint + Spinellgelb, Mischton 1:1, Tönung C
166. Sonnengelb + Spinellgrün, Mischton 1:2, Tönung A
167. Sonnengelb + Spinellgrün, Mischton 1:2, Tönung B
168. Sonnengelb + Spinellgrün, Mischton 1:2, Tönung C
169. Spinellgrün, Tönung A
170. Spinellgrün, Tönung B
171. Spinellgrün, Tönung C
172. Spinellmint + Spinellgrün, Mischton 1:1, Tönung A
173. Spinellmint + Spinellgrün, Mischton 1:1, Tönung B
174. Spinellmint + Spinellgrün, Mischton 1:1, Tönung C
175. Spinellgrün + Ultramarinviolett, Mischton 1:1, Tönung A
176. Spinellgrün + Ultramarinviolett, Mischton 1:1, Tönung B
177. Spinellgrün + Ultramarinviolett, Mischton 1:1, Tönung C
178. Ultramarin blau + Spinellgrün, Mischton 1:2, Tönung A
179. Ultramarin blau + Spinellgrün, Mischton 1:2, Tönung B
180. Ultramarin blau + Spinellgrün, Mischton 1:2, Tönung C
181. Eisenoxidschwarz + Spinelltürkis, Mischton 1:2, Tönung A
182. Eisenoxidschwarz + Spinelltürkis, Mischton 1:2, Tönung B



183. Eisenoxidschwarz + Spinelltürkis, Mischton 1:2, Tönung C
184. Eisenoxidschwarz + Spinelltürkis, Mischton 1:1, Tönung A
185. Eisenoxidschwarz + Spinelltürkis, Mischton 1:1, Tönung B
186. Eisenoxidschwarz + Spinelltürkis, Mischton 1:1, Tönung C
187. Eisenoxidschwarz + Spinelltürkis, Mischton 1:5, Tönung A
188. Eisenoxidschwarz + Spinelltürkis, Mischton 1:5, Tönung B
189. Eisenoxidschwarz + Spinelltürkis, Mischton 1:5, Tönung C
190. Spinelltürkis, Tönung A
191. Spinelltürkis, Tönung B
192. Spinelltürkis, Tönung C
193. Spinellmint, Tönung A
194. Spinellmint, Tönung B
195. Spinellmint, Tönung C
196. Spinellblau + Spinelltürkis, Mischton 1:1, Tönung A
197. Spinellblau + Spinelltürkis, Mischton 1:1, Tönung B
198. Spinellblau + Spinelltürkis, Mischton 1:1, Tönung C
199. Spinellblau, Tönung A
200. Spinellblau, Tönung B
201. Spinellblau, Tönung C
202. Eisenoxidschwarz + Spinellblau, Mischton 1:5, Tönung A
203. Eisenoxidschwarz + Spinellblau, Mischton 1:5, Tönung B
204. Eisenoxidschwarz + Spinellblau, Mischton 1:5, Tönung C
205. Eisenoxidschwarz + Spinellblau, Mischton 1:1, Tönung A
206. Eisenoxidschwarz + Spinellblau, Mischton 1:1 B
207. Eisenoxidschwarz + Spinellblau, Mischton 1:1, Tönung C
208. Spinellorange + Spinellblau, Mischton 1:2, Tönung A
209. Spinellorange + Spinellblau, Mischton 1:2, Tönung B



210. Spinellorange + Spinellblau,  
Mischton 1:2, Tönung C
211. Spinellblau + Orangeocker,  
Mischton 1:1, Tönung A
212. Spinellblau + Orangeocker,  
Mischton 1:1, Tönung B
213. Spinellblau + Orangeocker,  
Mischton 1:1, Tönung C
214. Ultramarin blau + Spinellgelb,  
Mischton 1:1, Tönung A
215. Ultramarin blau + Spinellgelb,  
Mischton 1:1, Tönung B
216. Ultramarin blau + Spinellgelb,  
Mischton 1:1, Tönung C
217. Goldocker + Ultramarin blau,  
Mischton 1:2 A
218. Goldocker + Ultramarin blau,  
Mischton 1:2 B
219. Goldocker + Ultramarin blau,  
Mischton 1:2, Tönung C
220. Eisenoxidschwarz + Ultramarin  
blau, Mischton 1:5, Tönung A
221. Eisenoxidschwarz + Ultramarin  
blau, Mischton 1:5, Tönung B
222. Eisenoxidschwarz + Ultramarin  
blau, Mischton 1:5, Tönung C
223. Ultramarin blau, Tönung A
224. Ultramarin blau, Tönung B
225. Ultramarin blau, Tönung C
226. Ultramarin blau +  
Ultramarinviolett, Mischton 1:1,  
Tönung A
227. Ultramarin blau +  
Ultramarinviolett, Mischton 1:1,  
Tönung B
228. Ultramarin blau +  
Ultramarinviolett, Mischton 1:1,  
Tönung C
229. Ultramarinviolett, Tönung A
230. Ultramarinviolett, Tönung B
231. Ultramarinviolett, Tönung C
232. Ocker rot + Ultramarinviolett,  
Mischton 1:5, Tönung A
233. Ocker rot + Ultramarinviolett,  
Mischton 1:5, Tönung B





- 234. Ocker rot + Ultramarinviolett,  
Mischton 1:5, Tönung C
- 235. Ultramarin blau + Ocker rot,  
Mischton 1:2, Tönung A
- 236. Ultramarin blau + Ocker rot,  
Mischton 1:2, Tönung B
- 237. Ultramarin blau + Ocker rot,  
Mischton 1:2, Tönung C
- 238. Ultramarin blau + Ocker rot,  
Mischton 1:1, Tönung A
- 239. Ultramarin blau + Ocker rot,  
Mischton 1:1, Tönung B
- 240. Ultramarin blau + Ocker rot,  
Mischton 1:1, Tönung C

## Weißfarbtöne

- 241. Sonnengelb, Tönung D
- 242. Spinellorange, Tönung D
- 243. Umbra natur, Tönung D
- 244. Umbra rötlich, Tönung D
- 245. Umbra schwarzbraun, Tönung D
- 246. Umbra grünlich dunkel, Tönung D
- 247. Spinellblau, Tönung D
- 248. Eisenoxidschwarz, Tönung D
- 249. Umbra dunkel, Tönung D
- 250. Ultramarin blau, Tönung D



**Vertrieb durch:**

  
**NATURAL-FARBEN.DE**

Natural-Farben.de Lipfert & Co. e.K.  
Wöhrdstraße 44 • D-96215 Lichtenfels

- Telefon: +49(0)9571/3616
- E-Mail: [kontakt@natural-farben.de](mailto:kontakt@natural-farben.de)
- Shop: <https://shop.natural-farben.de>

Art. 841 . 01/2019



**Kreidezeit Naturfarben GmbH**

Kasemühle 3 . D-31195 Lamspringe  
Telefon +49 (0) 50 60 - 60 80 650  
[info@kreidezeit.de](mailto:info@kreidezeit.de) . [www.kreidezeit.de](http://www.kreidezeit.de)

